

L'expérience subjective en recherche et en formation

Plan de l'exposé

1. Introduction

2. Ma posture de chercheur
3. Choix théoriques et méthodologiques
4. Études sur les prises de décision
5. Études sur les communications des intervenants
6. Réinvestissement en formation

2

Présentation

- PR au Département STAPS de l'UPEC, Dir. du LIRTES, formateur certifié à l'entretien d'explicitation
- Recherches sur l'analyse de l'expérience vécue en contexte réel :
 - Prises de décisions en situation complexe et/ou en urgence (athlètes et entraîneurs, professeurs, médecins SAMU...)
 - Interventions éducatives en situation (communications, gestes professionnels d'ajustement)
 - Conception de dispositifs de formation ancrés sur l'expérience subjective

3

Mes terrains d'étude des décisions



L'expérience subjective

- Prendre en compte les données subjectives pour caractériser ou développer l'expérience (Cizeron, Huet, 2011)
- Toute expérience est celle d'un sujet qui l'éprouve ; ce caractère subjectif de l'expérience lui confère une dimension privée
- Si l'expérience vécue apparaît au premier abord familière, elle n'en reste pas moins délicate à décrire
- D'où l'intérêt d'un accompagnement pour verbaliser

3

Définition psychophénoménologique du vécu

(Vermersch, 2012, 2015)

- Le procédural de l'action vécue (actions élémentaires et opérations)
- Le vécu est défini par trois propriétés principales : appartient à un seul sujet, se réfère à un moment singulier, est inscrit dans une micro-temporalité
- Proche du concept d'expérience subjective et notamment de l'expérience épisodique (Rogalski & Leplat, 2011; Mayen, 2013)
- La transformation du vécu en expérience suppose un travail

Plan de l'exposé

1. Introduction
- 2. Ma posture de chercheur**
3. Choix théoriques et méthodologiques
4. Études sur les prises de décision
5. Études sur les communications des intervenants
6. Réinvestissement en formation

7

Champ de recherche sur l'analyse de l'activité en contexte (Mouchet, 2016)

- L'entrée activité pour la construction d'une culture de pensée transversale aux disciplines et pratiques (Barbier & Durand, 2003; Barbier & Thievenaz, 2013)
- Relations entre l'activité mise en œuvre en situation de travail ou de pratique, et les verbalisations rétrospectives sur cette expérience vécue
- Trois approches principales au regard de ce fil directeur et des critères retenus :

Conception située, développement généralisé de l'activité (Kaptelinin & Nardi, 2006)
Le procédural de l'action effective (Vermersch, 2006)

8

Ma contribution au champ de recherche sur l'analyse de l'activité en contexte

- Objectifs : comprendre l'expérience subjective vécue en situation et l'exploiter comme ressource en formation
- Je m'intéresse à la cognition incarnée et aux savoirs d'expérience incorporés, tacites, opaques pour les sujets

Positionner mes recherches

- Étudier l'activité dans ses aspects cachés et observables : subjectivité des acteurs et objectivation des actions
- Etudier les actions ponctuelles intégrées dans le flux temporel de l'activité et dans l'expérience sédimentée
- Centration sur le procédural de l'action vécue (les opérations)
- Valoriser l'explicitation du vécu subjectif

10

L'explicitation entendue sous 3 dimensions



Enjeux

- Enjeu scientifique : investiguer finement et rendre intelligible l'activité en situation réelle ou écologique

Dimensions observables et cachées de l'activité

- Enjeu social : renouvellement des pratiques professionnelles et des démarches de formation

La subjectivité comme une ressource pour la formation

12

Besoins empiriques

- Documenter ce qui n'est pas directement observable ou ce qui n'est plus observable
- Rendre intelligible la partie immergée de l'iceberg, la dimension privée (processus sous-jacents)
- Dépasser les difficultés à conscientiser et verbaliser notamment avec des experts

13

Plan de l'exposé

1. Introduction
2. Ma posture de chercheur
- 3. Choix théoriques et méthodologiques**
4. Études sur les prises de décision
5. Études sur les communications des intervenants
6. Réinvestissement en formation

14

Hypothèses sur l'activité humaine

- La pratique effective ou praxis est le lieu privilégié de la saisie de l'expérience (Depraz et al. 2011)
- L'activité est incarnée et la cognition, l'action et la situation sont liées (Varela, 1989)
- L'activité est construite en situation tout en étant située dans un arrière-plan (Mouchet, 2003) et des expériences sédimentées (Rogalski & Leplat, 2011)
- L'action vécue est saisie en conscience préréfléchie et peut faire l'objet de prises de conscience (Vermersch, 2012)

15

Supports théoriques : vers une approche Techno-Psychophénoménologique



16

Projet scientifique de la psychophénoménologie (Vermersch, 2012)

- Donner une place importante à la subjectivité comme objet scientifique
- Adopter une attitude et démarche empiriques visant à décrire un vécu singulier pour en prendre connaissance
- Réhabiliter la verbalisation de l'expérience subjective à partir du point de vue en 1^{ère} personne
- Théorie de la conscience : modes de conscience, intentionnalité, structure feuilletée et dynamique attentionnelle

Modes de conscience

Piaget (1974), Husserl (1913/1950), Vermersch (2010, 2012)

- Inconscient phénoménologique (champ de prédonation)



Symétrie et réciprocité
Passages possibles dans les deux sens

- Conscience préréfléchie (du vécu, en acte)



L'interviewer en EdE tourne l'attention de l'interviewé vers son vécu passé pour l'aider à en prendre conscience

- Conscience réfléchie (réflexion sur, thématisation)

18

Théorie de l'attention (Vermersch, 2012)

- L'attention est une modulation de la conscience : distinguer 'regarder vers' et 'voir' au sens de prendre pour intérêt
- Champ d'attention comme structure feuilletée avec des éléments prégnants au centre et des indices en périphérie
- Dynamique attentionnelle au gré des actions
- Attention expérientielle, c'est-à-dire l'attention du sujet en train d'agir en situation (Mouchet, 2013, 2018)

Indices significatifs et signes juste préalables aux décisions émergentes, intuitives

19

Principes méthodologiques

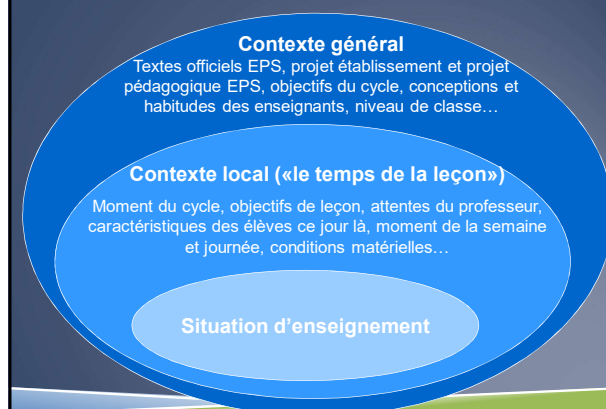
- S'intéresser à la singularité des actions et des sujets (Barbier, 2000; Dupuis, 2002)
- Investiguer l'activité dans son contexte habituel pour préserver la validité écologique (Barbier & Durand, 2003; Saury, 2008)
- Prendre en compte la complexité des phénomènes (Morin, 1977; Le Moigne, 1999)
- Valoriser le point de vue des sujets sur leurs actions (Vermersch, 2012)

20

Appréhender la complexité par une approche systémique

- Étudier les systèmes complexes dans leur totalité, leur complexité et leur dynamique propre (De Rosnay, 1977; Morin, 1984; Morin, Le Moigne, 1997)
- La complexité apparaît tout d'abord comme de l'irrationalité, de l'incertitude, du désordre
- La complexité peut être modélisée (Gréhaigne, Bouthier, 1994; Mouchet, 2005, 2013)

Analyse de l'activité de l'enseignant



Prendre en compte le point de vue des sujets

- Le sujet n'est pas une simple variable mais il est producteur de sens dans ses interventions
- Être singulier qui vit, pense et agit, non réductible au sujet conscient de soi
- Dans l'analyse de l'activité, valoriser la subjectivité des acteurs
- Donner la parole au sujet pour éclairer sa logique intrinsèque ou logique propre

Définition du concept de « point de vue »

- 1ère personne : informations produites par le sujet sur son propre vécu (« ce que j'ai vécu selon moi »)
- 2è personne : interviewer qui fait expliciter le sujet sur son vécu (« ce qu'il a vécu selon lui »)
- 3è personne : point de vue extérieur sur le vécu d'un sujet (traces, observables, « ce qu'il a vécu selon moi »)



24

24

Combinaison de méthodes et triangulation

- **Entretiens semi-dirigés préalables** pour accéder aux conceptions et à l'expérience sédimentée
- **Enregistrements audiovisuels *in situ*** pour obtenir des traces de l'activité
- **Entretiens d'explicitation *a posteriori*** pour décrire les détails du vécu de l'action

Reconduction avec adaptation selon projet et contexte

25

Caractéristiques de l'entretien d'explicitation

(Vermersch, 2006)

- Buts : s'informer, aider l'autre à s'auto-informer, lui apprendre à s'auto-informer.
- Viser la verbalisation de l'action vécue dans une situation réelle et spécifiée
- Recontacter son vécu en position de parole incarnée
- Déplier l'implicite pour accéder aux détails de l'action vécue et à la logique propre du sujet

26

Plan de l'exposé

1. Introduction
2. Ma posture de chercheur
3. Choix théoriques et méthodologiques
- 4. Études sur les prises de décision**
5. Études sur les communications des intervenants
6. Réinvestissement en formation

27

Approche expérientielle des décisions

Mouchet (2013, 2014)

- Comprendre cette dimension cachée de l'activité décisionnelle et les logiques subjectives des acteurs
- Décisions émergentes et arrière-plan décisionnel (repères collectifs), décisions intuitives, attention
- Valoriser l'explicitation du vécu subjectif des décisions
- D'autres postures épistémologiques, supports théoriques et méthodologies existent : études en laboratoire, courant Naturalistic Decision Making (Klein, 1998)...

28

Objectifs de mes recherches sur les décisions

- Comprendre les logiques subjectives des acteurs en contexte réel
- Optimiser les prises de décision en situation urgente et/ou complexe : analyse de pratique et formation aux décisions



La subjectivité dans les décisions des joueurs experts en match

- Objectifs : comprendre la logique décisionnelle des sujets et faire des propositions pour optimiser les décisions
- Objet de recherche : indices et critères de prise de décision tactique des porteurs de ballon
- Études de cas en match, dans des situations de mouvement général : évolutives, complexes, à pression variable

Dynamique attentionnelle

- Articulation fine entre l'ouverture et la réduction du champ d'attention (cadres attentionnels)
- Construction en partie commune de ces configurations d'indices significatifs
- Maîtrise simultanée de la globalité et des détails dans la situation (anticipation)



L'activité décisionnelle des médecins régulateurs du SAMU centre 15 (DESAMU)

- Objectifs : Caractériser et modéliser l'activité décisionnelle des médecins régulateurs et proposer des pistes pour optimiser les décisions
- Objet de recherche : indices significatifs pour le médecin lors des régulations téléphoniques
- Études de cas en régulation, dans des situations représentatives du métier : complexes, urgence vitale

Méthodes

- Etape 1 : Entretiens semi-directifs avec 31 personnes + observations en salle de régulation
- Etape 2 : Analyse quantitative et qualitative des communications téléphoniques
- Etape 3 : Etudes de cas avec entretiens d'explicitation auprès de 16 médecins, articulés avec l'écoute des bandes concernées (si possible) = *vécu subjectif en situation (ce qu'ils font dans l'action)*

Activité décisionnelle

(Mouchet & Bertrand, 2018)

- Compétence à switcher d'un mode décisionnel à l'autre : délibératif (raisonnement) / émergent (intuitif)
- C'est la reconnaissance ou pas d'un scénario sans ambiguïté, qui détermine le mode décisionnel
- La pression temporelle et affective variable influe sur le questionnement et le processus décisionnel
- La contrainte morale (le juste soin) et légale (pensée d'une plainte) est toujours présente en AP

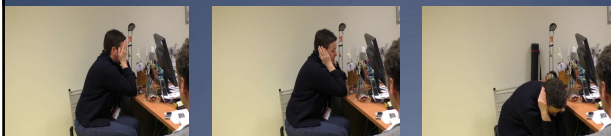
Gérer la complexité

- Resynchroniser vite les infos, trier, prioriser, faire des choix (meilleure décision possible, chaîne de décisions)
- Un flux important augmente les risques d'erreur ou de réponse moins adaptée
- L'équipe est une aide pour gérer la complexité, mais coopération sélective (confiance = élément organisateur)
- Co-construction de la décision avec l'appelant (Mouchet, Demeslay, & Bertrand, 2017)

Alternance entre créer sa bulle et en sortir

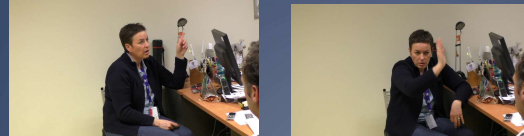
- Passe par un changement de posture :
Se refermer sur soi pour mieux accueillir ce qui se passe là-bas
Position sur la chaise, modifications corporelles associées à une plus grande concentration et focalisation sur l'appelant
- Partage relatif de l'attention : écouter là-bas et en salle pour gérer la complexité (autres appels)
- Sentir le climat de la salle, avec le rôle important du collectif de travail (connivence, habitudes, état interne des acteurs... sensations partagées dans l'appréhension de la situation)

Créer sa bulle



« Dans le même temps, je suis en train de faire un retour, je me dis à quel moment je vais intervenir, à quel moment je vais intervenir... »
 « Ça, ça m'aidera à me dire si je n'ai pas pensé à ça... on a une conférence, on pousse, on pousse... »
 « Ça, ça m'aidera à me dire si je n'ai pas pensé à ça... on a une conférence, on pousse, on pousse... »
 « Ça, ça m'aidera à me dire si je n'ai pas pensé à ça... on a une conférence, on pousse, on pousse... »

Ouverture attentionnelle vers la salle



« Ma priorité c'est qu'il tire pas sur le cordon... j'ai l'esprit qui est concentré sur le fait qu'il est en train de sécher son enfant, sur l'écoute du truc et je n'ai plus les yeux fermés... J'ai un truc, j'ai un truc... »
 « J'entends toujours le mari qui parle à sa femme... »
 « Ça, ça m'aidera à me dire si je n'ai pas pensé à ça... on a une conférence, on pousse, on pousse... »
 « Ça, ça m'aidera à me dire si je n'ai pas pensé à ça... on a une conférence, on pousse, on pousse... »

Plan de l'exposé

1. Introduction
2. Ma posture de chercheur
3. Choix théoriques et méthodologiques
4. Études sur les prises de décision
- 5. Études sur les communications des intervenants**
6. Réinvestissement en formation

45



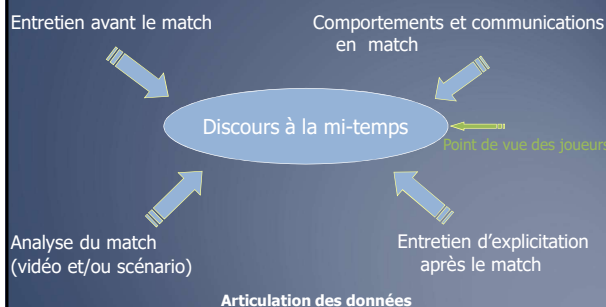
OPTIMISER LES COMPÉTENCES
 DES ENTRAÎNEURS :
 INTERVENIR À LA MI-TEMPS D'UN MATCH



Le discours à la mi-temps des entraîneurs

- Objectifs : Caractériser les savoirs d'expérience des entraîneurs et élaborer un dispositif recherche/formation
- Objet de recherche : L'organisation et le contenu du discours
- Études de cas en match alternées avec des soirées de formation

Articulation de méthodes



48

Savoirs d'expérience

- Organisation spatiale du groupe (joueurs debout en cercle, entraîneur accroupi au milieu/debout)
- Respect des différentes étapes (1' retour au calme...)
- Des routines de fonctionnement au sein des binômes d'entraîneurs, efficaces mais peu adaptables
- Des styles personnels ou des adaptations circonstanciées
- Des logiques personnelles d'intervention sous-jacentes aux apparences (dynamique attentionnelle, buts réels, émotions)

49

Plan de l'exposé

1. Introduction
2. Ma posture de chercheur
3. Choix théoriques et méthodologiques
4. Études sur les prises de décision
5. Études sur les communications des intervenants

6. Réinvestissement en formation

50

Recherches collaboratives avec les praticiens

(Desgagné, 2001; Vinatier & Morrissette, 2015)

- Faire de la recherche *avec* plutôt que *sur* les praticiens
- Valorise la co-construction de savoirs autour d'un objet de préoccupation partagé à différentes étapes
- Cette démarche est ouverte à la compréhension de pratiques professionnelles diverses (Bednarz, 2015)
- Stratégie de présentation des résultats qui concilie les différentes temporalités : 'boucle courte' et 'boucle longue' (Saury, 2008)

Analyse de pratique avec entretiens d'explicitation individuels

- Favoriser la prise de conscience des savoirs d'expérience implicites
- Identifier les facteurs de réussite et les sources d'erreur
- Décryptage du sens (Faingold, 2001, 2016)
- Intelligibilité des actions et accès aux organisateurs des actions (Vermersch, 2016)

52

Orientations possibles en formation

- Répétition d'entretiens : reprise ou situation nouvelle, mais identifier les régularités dans l'activité
- Synthétiser les acquis :
Question en fin d'entretien : qu'est-ce que tu as bien su faire dans cette situation?
Implication du sujet dans le traitement du verbatim
- Questionner les co-identités à l'œuvre dans les situations professionnelles

Quelques exemples

- Former les sportifs aux prises de décision dans les moments cruciaux en compétition
- Gérer le lien émotions/décisions et améliorer l'écoute et le questionnement des médecins régulateurs
- Gestes professionnels des enseignants stagiaires
- Former les personnels de direction à l'accompagnement dans les entretiens de RDVc, ou les professeurs de BTS
- Usage des techniques d'aide à l'explicitation dans mes pratiques pédagogiques

A quoi ça sert pour les formateurs?

- Comprendre la logique personnelle des formés, recueillir des précisions sur leur fonctionnement dans les actions
- Aider les personnes en difficulté, réguler les apprentissages
- Acquérir de nouveaux outils d'accompagnement des étudiants dans leur analyse réflexive
- Confirmer ses propres interprétations ou découvrir des choses
- Source de progrès pour soi, dans la posture et l'accompagnement lors de la relation éducative

Du vécu en situation vers la construction de l'expérience

- Intérêt respectif des deux positions de parole (incarnée/réfléchie) dans un dispositif de formation
- Distinguer et/ou combiner les rapports à l'activité passée dans les pratiques réflexives : réfléchissement et réflexion
- Formes de circularité entre les actions vécues et le travail réflexif (co-construction référentiel, dispositif en spirale...)

L'apprentissage expérientiel dans les pratiques réflexives

(Kolb, 1984; Schön, 1998; Dupuis, 2002; Balas-Chanel, 2012; Faingold, 2014)



OPTIMISER LES COMPÉTENCES
DES ENTRAÎNEURS :
INTERVENIR À LA MI-TEMPS D'UN MATCH

Dispositif en spirale recherche et formation

3^èe soirée formation
Intersubjectivité + perspectives pour l'action

2^èe soirée formation
Genre et styles de coaching
+ nouvelle demande

3^èe étude de cas
Adaptation du recueil

2^èe étude de cas

1^ère soirée formation
Savoirs d'expérience et savoirs
professionnels
+ Pistes de travail

1^ère étude de cas

Plan de l'exposé

1. Introduction
2. Ma posture de chercheur
3. Choix théoriques et méthodologiques
4. Illustrations en recherche
5. Réinvestissement en formation
6. Conclusion

Incidences et défis en formation

- Le passage du vécu en expérience nécessite un travail qu'il convient d'organiser (rôle des participants, statut de l'intervenant, durée...)
- Cerner les conditions favorables et les aménagements nécessaires au contexte particulier
- Identifier l'objet de la verbalisation, la nature des transformations, et évaluer les effets de la formation
- L'explicitation comme moyen privilégié mais souvent associé à d'autres moyens : articulation des points de vue
- Subjectivité = source formidable de documentation des zones d'ombre et nécessité pour une intervention pertinente

61

Réinvestissement et perspectives

- Éclairer les décisions et les phénomènes attentionnels en acte en situation à risques dans d'autres terrains d'étude
- Comprendre la flexibilité cognitive et les débordements créatifs des experts ou les difficultés rencontrées
- Documenter davantage le ressenti corporel associé aux décisions intuitives
- Développer et évaluer les dispositifs de formation intégrant l'expérience subjective (cf. projet axe SPEF...)

62

